

949583

Správa železnic, státní organizace		Počet
Oblastní ředitelství Olomouc		listů
Došlo dne: 26. 05. 2020		příloh
č.j. _____ [2]		listů příloh

KRAJSKÁ HYGIENICKÁ STANICE OLOMOUCKÉHO KRAJE SE SÍDLEM V OLOMOUCI

Wolkerova 74/6, 779 00 Olomouc, tel. 585 719 111, e-mail: epodatelna@khsolc.cz, ID: 7zyai4b

V Olomouci dne 22.5.2020

Č.j.: KHSOC/15727/2020/OC/HP
 Sp. značka: KHSOC/15727/2020
 Vyřizuje: Mgr. Marie Bobková, tel. 585 719 321
 Počet listů: 2

Adresát

Správa železniční dopravní cesty, s. o.
 Dlážděná 1003/7
 110 00 Praha 1

Závazné stanovisko Krajské hygienické stanice Olomouckého kraje se sídlem v Olomouci k projektové dokumentaci k odstranění stavby „Demolice objektu: IC5000253185 Hrubá Voda zast. – Strážní stanoviště“, parc. č. st. 1179, k.ú. Hrubá Voda, pro stavebníka Správa železniční dopravní cesty, s. o., Dlážděná 1003/7, 110 00 Praha 1, IČO: 70994234.

Na základě žádosti doručené Krajské hygienické stanici Olomouckého kraje se sídlem v Olomouci, Wolkerova 74/6, Olomouc (dále jen „KHS“) dne 12.5.2020, pod č.j.: KHSOC/15727/2020/OC/HP, o vydání závazného stanoviska k projektové dokumentaci (dále jen „PD“), k odstranění stavby „Demolice objektu: IC5000253185 Hrubá Voda zast. – Strážní stanoviště“, parc. č. st. 1179, k.ú. Hrubá Voda, předložené stavebníkem Správa železniční dopravní cesty, s. o., Dlážděná 1003/7, 110 00 Praha 1, IČO: 70994234, s doručovací adresou Správa železniční dopravní cesty, s. o., Oblastní ředitelství Olomouc, Nerudova 1, 772 58 Olomouc, posoudila KHS, věcně a místně příslušná podle § 82 odst. 1, 2 písm. i) zákona č. 258/2000 Sb., o ochraně veřejného zdraví a o změně některých souvisejících zákonů, ve znění pozdějších předpisů (dále jen „zákon č. 258/2000 Sb.“), jako dotčený správní úřad ve smyslu § 77 odst. 1 a § 94 odst. 1 tohoto zákona, v souladu s § 4 odst. 2 písm. a) zákona č. 183/2006 Sb., o územním plánování a stavebním řádu (stavební zákon), ve znění pozdějších předpisů (dále jen „zákon č. 183/2006 Sb.“), předloženou PD stavby.

Po zhodnocení souladu předložené PD dotýkající se zájmů chráněných orgánem ochrany veřejného zdraví, s požadavky stanovenými zákonem č. 258/2000 Sb., zákonem č. 309/2006 Sb., kterým se upravují další požadavky bezpečnosti a ochrany zdraví při práci v pracovněprávních vztazích a o zajištění bezpečnosti a ochrany zdraví při činnosti nebo poskytování služeb mimo pracovněprávní vztahy (zákon o zajištění dalších podmínek bezpečnosti a ochrany zdraví při práci), ve znění pozdějších předpisů (dále jen „zákon č. 309/2006 Sb.“), nařízením vlády č. 361/2007 Sb., kterým se stanoví podmínky ochrany zdraví při práci, ve znění pozdějších předpisů (dále jen „nařízení vlády č. 361/2007 Sb.“) a nařízení vlády č. 272/2011 Sb., o ochraně zdraví před nepříznivými účinky hluku a vibrací (dále jen „nařízení vlády č. 272/2011 Sb.“), vydává KHS dle § 4 odst. 2 písm. a) zákona č. 183/2006 b., o územním plánování a stavebním řádu, ve znění pozdějších předpisů (stavební zákon), toto

z á v a z n é s t a n o v í s k o :

S předloženou PD k odstranění stavby „Demolice objektu: IC5000253185 Hrubá Voda zast. – Strážní stanoviště“, parc. č. st. 1179, k.ú. Hrubá Voda, pro stavebníka Správa železniční dopravní cesty, s. o., Dlážďená 1003/7, 110 00 Praha 1, IČO: 70994234, orgán ochrany veřejného zdraví

s o u h l a s í .

V souladu s § 77 odst. 1 zákona č. 258/2000 Sb. se souhlas váže na splnění této podmínky:

1. Z důvodu zajištění ochrany veřejného zdraví před hlukem z bouracích prací (§ 82 odst. 2 písm. t zákona č. 258/2000 Sb., § 30 zákona č. 258/2000 Sb., v návaznosti na § 12 odst. 9 Nařízení vlády č. 272/2011 Sb.), budou bourací práce probíhat pouze v denní době, a to v době od 07,00 – 21,00 hod.

O d ů v o d n ě n í :

V souladu s § 149 odst. 2 zákona č. 500/2004 Sb., správní řád, ve znění pozdějších předpisů, KHS k věci uvádí: Předložená PD byla ze strany KHS hodnocena pouze v rozsahu věcné působnosti orgánu ochrany veřejného zdraví.

PD řeší odstranění jednopodlažního, nepodsklepeného objektu. Objekt je zděný z plných pálených cihel na základových pásech z kamene. Střecha je sedlová z dřevěných krokví a dřevěného bednění z asbestocementových šablon.

Orgán ochrany veřejného zdraví před započítím prací, upozorňuje v případě výskytu azbestu při demoličních pracích výše uvedené stavby, na povinnost zaměstnavatele: ve lhůtě nejpozději 30 dnů před zahájením prací, při níž mohou být zaměstnanci exponováni azbestu, ohlásit tuto skutečnost příslušnému orgánu ochrany veřejného zdraví v souladu s § 41 zákona č. 258/2000 Sb., v návaznosti na § 5 vyhlášky č. 432/2003 Sb., kterou se stanoví podmínky pro zařazování prací do kategorií, limitní hodnoty ukazatelů biologických expozičních testů, podmínky odběru biologického materiálu pro provádění biologických expozičních testů a náležitosti hlášení prací s azbestem a biologickými činiteli, ve znění pozdějších předpisů, a současně předložit hodnocení zdravotního rizika dle § 2 odst. 2 zákona č. 309/2006 Sb., ve spojení s § 20 a § 21 nařízení vlády č. 361/2007 Sb., minimální opatření k ochraně zdraví, bližší hygienické požadavky na pracoviště, bližší požadavky na pracovní postupy, obsah školení apod.

V případě, že stavební práce budou prováděny fyzickou osobou popř. fyzickou osobou podnikající bez zaměstnanců, a je předpoklad, že odstraňovaný materiál obsahuje azbest, je nutno z hlediska ochrany zdraví dodržovat minimální podmínky k ochraně veřejného zdraví, a to např.

- prostor, v němž se provádí odstraňování azbestu nebo materiálu obsahující azbest, musí být vymezen kontrolovaným pásmem kolem celého objektu s označením zákaz vstupu (např. výstražnou páskou),
- v kontrolovaném pásmu platí zákaz jídla, pití a kouření, před zahájením demontáže musí být zabráněno uvolňování azbestového prachu do okolí, a to tím, že se provádí postřik demontovaného materiálu přípravkem – enkapsulační roztok (např. FIXO plus,

Penetration Power apod.), osoby provádějící demontáž v kontrolovaném pásmu musí být vybaveny ochranným oděvem např. jednorázový oblek) a osobními ochrannými pracovními prostředky k ochraně dýchacího ústrojí. Použité a poškozené osobní ochranné pracovní prostředky a oděv je nutné ukládat do pytlů a následně zneškodnit jako kontaminovaný, nebezpečný odpad,

- technologické postupy používané při demolici by měly být neinvazivní, díly či šablony je nutno pokud možno demontovat vcelku, bez narušení celistvosti a opatřit je obalem co nejdříve po odstranění ze střechy,
- odpad obsahující azbest musí být odstraňován z pracoviště co nejrychleji a ukládán do neprodyšně utěsněného obalu (popř. do uzamykatelného kontejneru) opatřeného štítkem obsahujícím upozornění, že obsahuje azbest,
- označený odpad musí být odvezen na skládku určenou k likvidaci materiálu s obsahem azbestu – nebezpečný odpad.

KHS, jakožto orgán ochrany veřejného zdraví, vyslovila souhlas s předloženou PD, který však, z důvodu zajištění úplného souladu daného stavebního záměru s právními předpisy uvedenými výše v závazné části tohoto závazného stanoviska do budoucna, vázala na splnění podmínky týkající se určitých oblastí tohoto stavebního záměru, vyjádřených v jednotlivé výše uvedené podmínce. Lhůta pro splnění podmínky je vymezena v závazné části tohoto závazného stanoviska.

Podmínka č. 1 je uvedena z důvodu zajištění ochrany veřejného zdraví před hlukem z bouracích prací (§ 82 odst. 2 písm. t zákona č. 258/2000 Sb., § 30 zákona č. 258/2000 Sb., v návaznosti na § 12 odst. 9 nařízení vlády č. 272/2011 Sb.).

Při vydání tohoto závazného stanoviska vycházel orgán ochrany veřejného zdraví z podkladů, kterými jsou následující dokumenty:

- žádost k PD k odstranění stavby „Demolice objektu: IC5000253185 Hrubá Voda zast. – Strážní stanoviště“, parc. č. st. 1179, k.ú. Hrubá Voda, pro stavebníka Správa železniční dopravní cesty, s. o., Dlážděná 1003/7, 110 00 Praha 1, IČO: 70994234, doručena dne 12.5.2020 pod č.j. KHSOC/15727/2020/OC/HP,
- PD k odstranění stavby „Demolice objektu: IC5000253185 Hrubá Voda zast. – Strážní stanoviště“, parc. č. st. 1179, k.ú. Hrubá Voda, pro stavebníka Správa železniční dopravní cesty, s. o., Dlážděná 1003/7, 110 00 Praha 1, IČO: 70994234, zpracovaná Správa železniční dopravní cesty, s. o., Oblastní ředitelství Olomouc, Nerudova 1, 772 58 Olomouc, IČO: 70994234, květen 2020.

**Krajská hygienická stanice
Olomouckého kraje**

oddělení hygieny práce


Martina Pilná

vedoucí oddělení hygieny práce Olomouc

Rozdělovník:

1. KHS – spis
2. Správa železniční dopravní cesty, s. o., Oblastní ředitelství Olomouc, Nerudova 1, 772 58 Olomouc

A Průvodní zpráva

A.1 Identifikační údaje

A.1.1 Údaje o stavbě

a) název stavby

DEMOLICE OBJEKTU:

IC5000253185 HRUBÁ VODA zast.- STRÁŽNÍ STANOVIŠTĚ

b) místo stavby (adresa, čísla popisná, katastrální území, parcelní čísla pozemků)

kraj: Olomoucký

obec: Hlubočky

katastrální území: Hrubá Voda 648591 číslo parcely: 1179, 1174/8

traťový úsek: 219126 zast.Hrubá Voda

kilometrická poloha: 17.9 km + 00 m

A.1.2 Údaje o vlastníkovi

a) obchodní firma nebo název, IČ, bylo-li přiděleno, adresa sídla (právnícká osoba)

Správa železniční dopravní cesty, s. o., Dlážděná 1003/7, 110 00 Praha 1

A.1.3 Údaje o zpracovateli dokumentace

a) jméno, příjmení, obchodní firma, IČ, bylo-li přiděleno, místo podnikání (fyzická osoba podnikající) nebo obchodní firma nebo název, IČ, bylo-li přiděleno, adresa sídla (právnícká osoba)

SŽDC, s. o., Oblastní ředitelství Olomouc, Nerudova 1, 77258 Olomouc

A.2 Seznam vstupních podkladů

- částečná projektová dokumentace
- evidenční list budovy

A.3 Údaje o území

a) údaje o území, ve kterém se odstraňovaná stavba nachází

Stavba se nachází v obvodu dráhy v blízkosti zast. Hrubá Voda, vzdálenost osy nejbližší koleje 9,0 m.

b) údaje o ochraně území podle jiných právních předpisů (památková rezervace, památková zóna, zvláště chráněné území, záplavové území apod.)

Stavba se nenachází v území pod ochranou podle jiných právních předpisů.

c) údaje o splnění požadavků dotčených orgánů

Stanoviska dotčených orgánů jsou součástí dokumentace.

d) seznam sousedních pozemků nezbytných k provedení bouracích prací (podle katastru nemovitostí)

K provedení bouracích prací nejsou potřeba sousední pozemky.

A.4 Údaje o stavbě

a) druh a účel užívání odstraňované stavby

Objekt k bydlení s č. p. 46.

b) údaje o ochraně odstraňované stavby podle jiných právních předpisů (informace o zrušení prohlášení věci za kulturní památku apod.)

Stavba není pod ochranou podle jiných právních předpisů.

c) údaje o splnění požadavků dotčených orgánů

Stanoviska dotčených orgánů jsou součástí dokumentace.

d) stávající kapacity odstraňované stavby (zastavěná plocha, obestavěný prostor, počet funkčních jednotek; u stavby obsahující byty - celková podlahová plocha budovy, počet a velikost zanikajících bytů, obytná a užitková plocha zanikajících bytů)

zastavěná plocha:

strážní stanoviště 17,0 m²

obestavěný prostor:

strážní stanoviště 69,0 m³

e) základní předpoklady pro odstranění stavby - časové údaje o průběhu prací, členění na etapy, orientační náklady, předpokládaný způsob odstranění stavby

Bourací práce budou provedeny v jedné etapě, předpokládané zahájení prací je léto 2017. Doba bouracích prací 1 měsíc, stavba bude odstraněna s použitím drobné mechanizace. Náklady na stavbu budou vypočteny v zadávací dokumentaci.

A.5 Členění odstraňované stavby

Neřeší se.

B Souhrnná technická zpráva

B.1 Popis území stavby

a) charakteristika zastavěného stavebního pozemku

Parcela č. st. 1179 a 1174/8 (katastrální území Hrubá Voda) se nachází v obvodu dráhy.

b) stávající ochranná a bezpečnostní pásma

Odstraňovaná stavba se nachází v obvodu dráhy.

c) poloha vzhledem k záplavovému území, poddolovanému území apod.,

Stavba se nenachází v záplavovém, ani poddolovaném území.

d) vliv odstranění stavby na okolní stavby a pozemky, ochrana okolí, vliv odstranění stavby na odtokové poměry

Odstranění stavby nemá vliv na okolní stavby a pozemky, ani na odtokové poměry v území.

e) zhodnocení kontaminace prostoru stavby látkami škodlivými pro životní prostředí v případě jejich výskytu

Provozem stavby nevznikaly látky škodlivé pro životní prostředí, ve stavbě jsou zabudovány látky obsahující azbest.

f) požadavky na kácení dřevin

Pro zajištění přístupu k demolovanému objektu budou odstraněny pouze náletové dřeviny (keře).

Celková plocha kácených porostů nepřekračuje 10 m²

g) věcné a časové vazby; podmiňující, vyvolané, související investice

Neřeší se.

B.2 Celkový popis stavby

a) stručný popis stavebních nebo inženýrských objektů a jejich konstrukcí

Strážní stanoviště na parcele č. st. 1179 je jednopodlažní objekt, nepodsklepený, zděný z plných pálených cihel, založený na základových pásech s kamene. Je zastřešený sedlovou střechou z dřevěných krokví a dřevěného bednění s krytinou z asbestocementových šablon.

b) stručný popis technických nebo technologických zařízení

Stavba neobsahuje technologická zařízení.

c) výsledky stavebního průzkumu, přítomnost azbestu ve stavbě

Na stavbě jsou použity kromě běžných stavebních materiálů i asbestocementové šablony (střešní krytina).

B.3 Připojení na technickou infrastrukturu

a) napojovací místa technické infrastruktury

Stavba bude odpojena od elektrické energie. Po odstranění stavby bude vyvezena a dezinfikována žumpa, proraženo její dno a zasypána. Stávající studna bude zrušena, zvodněná část studny bude zasypána štěrkem, na který bude položena vrstva geotextilie a zbylý objem studny bude zasypán čistou výkopovou zeminou.

b) připojovací rozměry, výkonové kapacity a délky

Neřeší se.

c) způsob odpojení

Přípojka vedení nízkého napětí bude odpojena v přípojkové skříni. Odpojení provede odborně způsobilá osoba.

B.4 Úpravy terénu a řešení vegetace po odstranění stavby

a) terénní úpravy po odstranění stavby

Stavba bude odbourána pod úroveň terénu, jáma bude dosypána zeminou a zatravněna.

b) použité vegetační prvky, biotechnická opatření

Neřeší se.

B.5 Zásady organizace bouracích prací

a) potřeby a spotřeby rozhodujících médií a jejich zajištění

Elektrická energie bude dodávána z přenosných akumulátorů a elektrocentrál, pitná i užitková voda bude dodávána z akumulčních nádob.

b) odvodnění staveniště

Neřeší se.

c) napojení staveniště na stávající dopravní a technickou infrastrukturu

Staveniště je napojeno na místní komunikaci v obci Hlubočky, místní část Hrubá Voda.

d) vliv odstraňování stavby na okolní stavby a pozemky

Při demolici objektu se počítá s využitím těžkých stavebních strojů (nákladní auta, nakladače). Pohyb mechanismů bude převážně po staveništi. Dodavatel stavby je povinen v maximální míře eliminovat hladinu hluku, aby byly respektovány požadavky Nařízení vlády č. 272/2011 Sb., o ochraně zdraví před nepříznivými účinky hluku a vibrací. Při demoličních pracích bude minimalizována hladina hluku a prašnosti použitím odpovídajících mechanismů a demoliční práce provádět pouze mezi 7. a 21. hodinou.

V prostoru staveniště je možno předpokládat ve dnech s maximálním využitím zemních strojů včetně dopravy. Výskyt následujících hladin hluku: nákladní automobil 80-90dB(A), rýpadlo 85-90 dB(A),

sbíječka (+kompresor) 90-100dB(A). Hladiny hluku jsou uvažovány ve vzdálenosti 1m od obrysu zdroje a byly stanoveny odborným odhadem.

e) ochrana okolí staveniště

Sousední nemovitosti jsou v dostatečné vzdálenosti a jejich provoz demolicí nebude narušen ani omezen. Vymezení staveniště (ohroženého prostoru) bude vymezeno pouze pro potřebu osob provádějících bourací práce a to zapáskováním v šířce dosahu demontáže jednotlivých prvků. V místech, kde se předpokládá pohyb veřejnosti je nutné staveniště opatřit značkami podle Nařízení vlády 11/2002 Sb, kterým se stanoví vzhled a umístění bezpečnostních značek a signálů (Nepovolaným vstup zakázán, apod.).

Zhotovitel bouracích prací musí respektovat bezpečnostní předpisy pro práci v obvodu dráhy a na provozované železniční dopravní cestě: Předpis SŽDC Bp1 o bezpečnosti a ochraně zdraví při práci; TNŽ 34 3109 (Bezpečnostní předpisy pro činnost na trakčním vedení a v jeho blízkosti na železničních dráhách celostátních, regionálních a vlečkách) a jiné.

f) maximální zábory

Vymezení staveniště je zobrazeno ve výkresu situace.

g) maximální produkována množství a druhy odpadů a emisí při odstraňování stavby, nakládání s odpady, zejména s nebezpečným odpadem, způsob přepravy a jejich uložení nebo dalšího využití anebo likvidace

S odpady vzniklými při bouracích pracích bude nakládáno v souladu se zákonem č. 185/2001 Sb., Vyhláškou č. 294/2005 Sb., o podmínkách ukládání odpadů na skládky a dalšími příslušnými vyhláškami. Charakter odpadu vzniklý při odstranění stavby je uveden v tabulce sestavené dle katalogu odpadů.

Tabulka kategorií odpadu

kód	název	množství	kategorie	likvidace
170101	Beton	20 t	O	C
170102	Cihly	40 t	O	C
170107	Směsi nebo oddělené frakce betonu, cihel, tašek a keramických výrobků neuvedené pod číslem 17 01 06	2 t	O	A
170201	Dřevo	1 t	O	B
170202	Sklo	0,5 t	O	C
170302	Asfaltové směsi neuvedené pod číslem 17 03 01	0,2 t	O	A
170405	Železo a ocel	1,0 t	O	B
170411	Kabely neuvedené pod 17 04 10	0,2 t	N	A
170904	Směsné stavební a demoliční odpady neuvedené pod čísly 17 09 01, 17 09 02 a 17 09 03	0,5 t	O	A
200399	Komunální odpady jinak blíže neurčené	1 t	O	A
170605	Stavební materiály obsahující azbest	0,5 t	N	A

Legenda kategorie odpadu:

- O ostatní odpad
- N nebezpečný odpad

Legenda likvidace odpadu:

- A bude uloženo na skládku určenou pro příslušnou kategorii odpadu
- B bude odevzdáno do sběrných surovin
- C bude předáno k recyklaci

V případě výskytu nebezpečných odpadů (NO) nebo odpadů obsahujících nebezpečné látky je nutný souhlas k likvidaci NO. Při nakládání s odpady, které obsahují azbest, je nutné respektovat povinnosti uvedené v Nařízení vlády č. 361/2007 Sb.

Odpady, které jsou znečištěny škodlivinami a nejsou zařazeny v Seznamu nebezpečných odpadů, se musí na základě jejich nebezpečných vlastností označit jako N, příp. O/N (dle vyhl. MŽP č. 374/2008 Sb., kterou se stanoví Katalog odpadu, Seznam nebezpečných odpadů) a nakládat s nimi odpovídajícím způsobem (předání oprávněným osobám, které mají příslušné souhlasy, spalovna, skládka NO). Je však předpoklad minimálního množství těchto nebezpečných stavebních odpadů.

Doklady o způsobu odstranění nebo využití odpadu, který v rámci demolice vznikne, budou předloženy při ukončení a předání demoličních prací.

h) ochrana životního prostředí při odstraňování stavby

Během odstraňování stavby bude dbáno na zamezení nebo minimalizaci znečištění životního prostředí (únik olejů a pohonných hmot ze stavebních strojů, únik nebezpečných látek ze stavby). Dočasné skládky vybouraného materiálu budou řešeny tak, aby nedocházelo k únikům do podloží nebo k odvanutí větrem.

Místo výkonu prací s azbestem bude viditelně označeno a osoby nepověřené k nakládání s odpady budou poučeny o omezení vstupu do kontrolovaného pásma.

Odpady obsahující azbest budou skladovány na místě předem určeném a označeném. V případě přistavení uzavřeného kontejneru, určeného na odvoz odpadů obsahujícího azbest, se odpad ukládá přímo do kontejneru. Převoz odpadu obsahujícího azbest bude realizován vždy v uzavřeném kontejneru na skládku, kde je možno azbest uložit.

i) zásady bezpečnosti a ochrany zdraví při práci na staveništi, posouzení potřeby koordinátora bezpečnosti a ochrany zdraví při práci podle jiných právních předpisů

Stavební práce prováděné při demolici předmětného objektu svým objemem nepřekračují limity stanovené § 15 zákona č. 309/2006 Sb. a na staveništi nebudou prováděny práce dle přílohy č. 5 k nařízení vlády č. 591/2006 Sb. Z výše uvedeného vyplývá, že není nutné, aby byl pro tento objekt zpracován Plán BOZP a v případě provádění demolice stavby jedním zhotovitelem bez subdodávek není zadavatel stavby povinen určit odborně způsobilého koordinátora BOZP během realizace stavby.

Nutno dodržovat bezpečnostní předpisy a odpovídající nařízení. Veškeré činnosti, které by mohly škodit vlastní osobě nebo spolupracovníkům, nutno přerušit. Nebezpečné práce mohou vykonávat jen spolehlivé a způsobilé osoby. Stroje a přístroje smí obsluhovat a provádět jejich obsluhu a údržbu jen osoby, které jsou s nimi důkladně obeznámeny a jsou oprávněny s nimi pracovat. Přitom musí dbát pokynů z návodu k obsluze.

Osoby vykonávající bourací práce musí používat osobní ochranné pracovní pomůcky podle identifikace rizik stanovených odborně způsobilou osobou (stavbyvedoucí). Minimální vybavení sestává z pracovní přilby, pracovního oděvu, pracovní obuvi a z pracovních rukavic. Pohybuje-li se pracovník v dosahu stavebních strojů, zdvihacích zařízení apod. je povinen jej zaměstnavatel vybavit navíc reflexní vestou s vysokou viditelností. Při pracích, při nichž mohou střepiny, jiskry nebo leptavé kapaliny způsobit poranění očí, je nutno nosit ochranné brýle. K ochraně před zdraví škodlivým prachem, plyny nebo párami musí být používána ochrana dýchacího ústrojí.

Čištění strojů za provozu je zakázáno. Zastavené stroje smí být čištěny teprve tehdy, je-li vyloučeno jejich spuštění nedopatřením. Pobyt v okruhu nebezpečných strojů není nepovolaným osobám povolen. Zvedáky břemen nesmí být používány pro přepravu osob. V blízkosti pohyblivých částí strojů musí pracovníci oblékat přiléhavé oděvy.

S azbestem mohou pracovat pouze povolané osoby. Ostatním osobám do míst, kde hrozí nebezpečí expozice azbestem není dovolen vstup.

Upřednostňovaná je ruční demontáž za pomoci vysoko zdvižné mechanizace, přičemž se demontující osoby chrání způsobem popsaným dále. Ostatní osoby jsou vzdáleny minimálně 20 m. Odpad obsahující azbest musí být sbírán a odstraňován z pracoviště co nejrychleji a ukládán do neprodyšně utěsněného obalu opatřeného štítkem obsahujícím upozornění, že obsahuje azbest. Materiál nesmí být při manipulaci výrazněji porušen.

Osoby přicházející do styku s azbestem budou vždy používat osobní ochranné pracovní prostředky k zamezení expozice azbestu dýchacím ústrojím – viz Nařízení vlády č.361/2007 v platném znění. Dále zvláštní pracovní oděv, včetně pokrývky hlavy, používaný pouze při práci s azbesty. K převlékání slouží zvláštní šatna. Pracovní oděv užívaný pro práci s azbesty musí být ukládán odděleně od občanského oděvu a zůstává na označeném místě u zaměstnavatele. Při práci v prostorách, kde hrozí nebezpečí expozice azbestu je přísný zákaz konzumace jídla a nápojů a kouření.

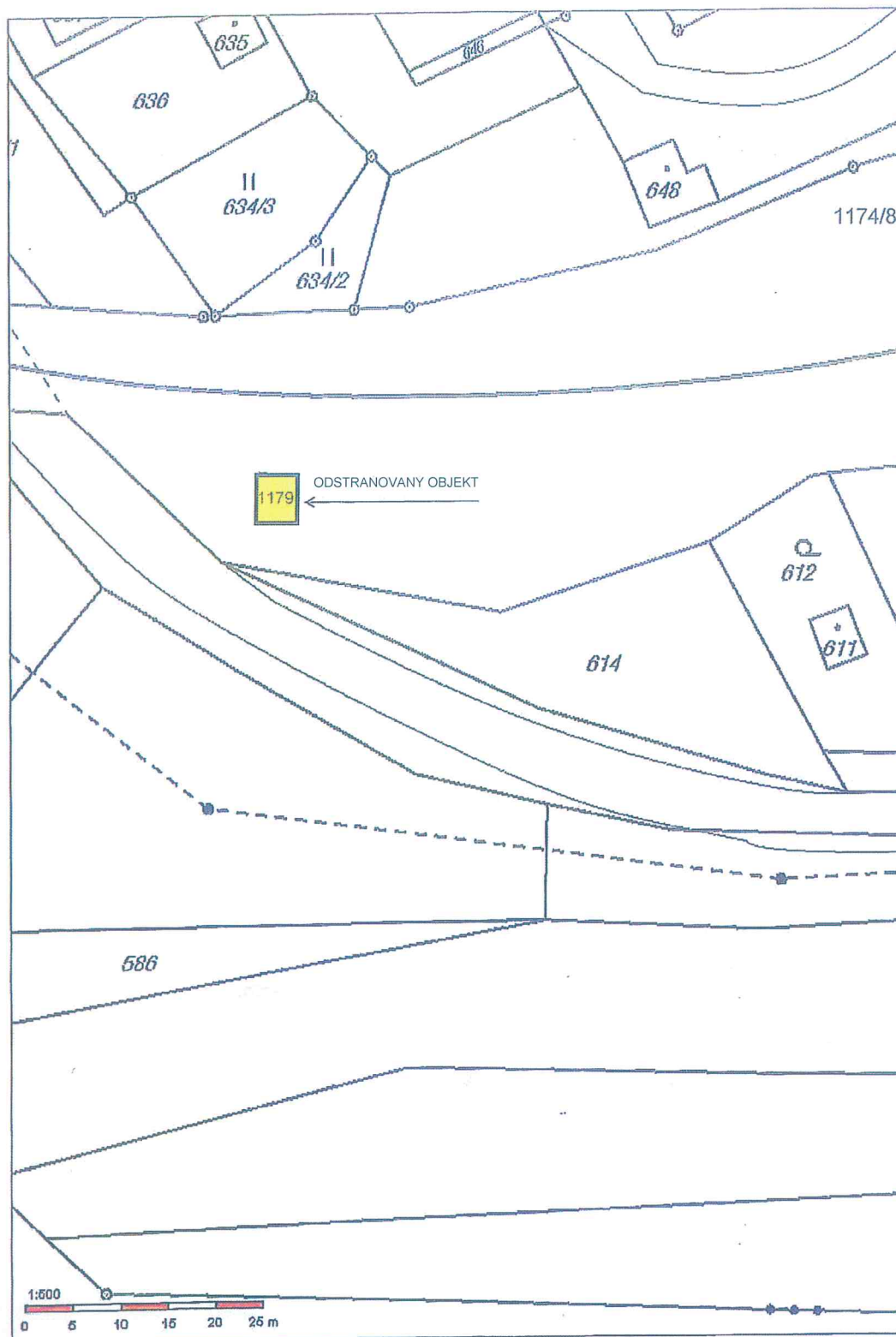
j) úpravy pro bezbariérové užívání staveb dotčených odstraněním stavby

Neřeší se.

k) zásady pro dopravně inženýrská opatření

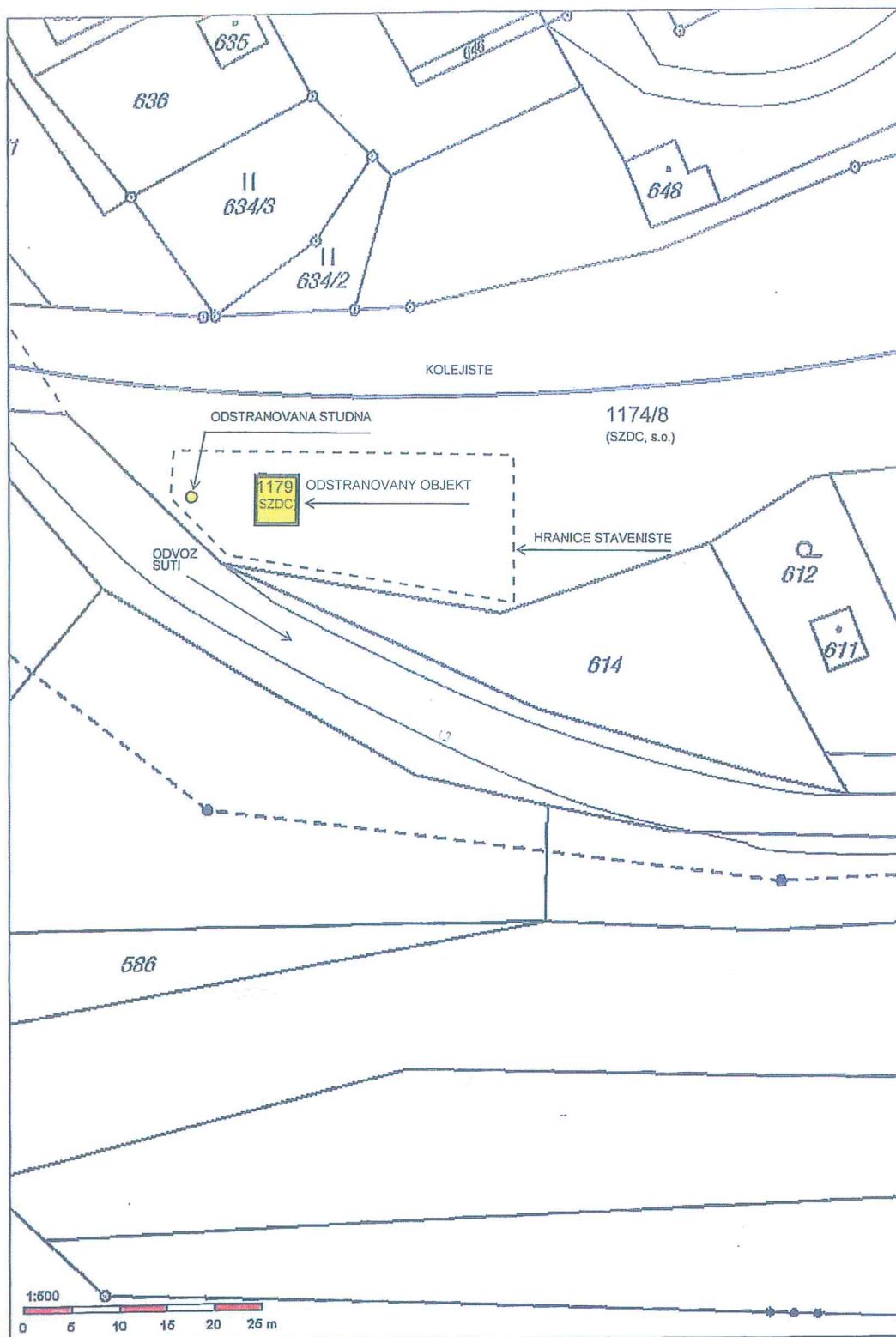
Neřeší se.

KATASTRÁLNÍ SITUAČNÍ VÝKRES / 1:500



vypracoval:	Antonín Šnejdrla			projektant :	
kraj:	Olomoucký	obec:	Hlubočky	SŽDC, s.o. OŘ Olomouc - SBBH Nerudova 1, Olomouc	
kat. území:	Hrubá Voda (648591), parc. č. st. 1179, 1174/8				
investor :	SŽDC - OŘ Olomouc, Nerudova 1				
DEMOLICE OBJEKTU:				datum	12 / 2016
IC5000253185 HRUBÁ VODA zast.- STRÁŽNÍ STANOVISŤE				formát	A4
				účel PD	demolice
výkres :	KATASTRÁLNÍ SITUAČNÍ VÝKRES			měřítko	číslo
					C1

SITUAČNÍ VÝKRES / 1:500



vypracoval:	Antonín Šnejdrla			projektant :	
kraj:	Olomoucký	obec:	Hlubočky	SŽDC, s.o. OŘ Olomouc - SBBH Nerudova 1, Olomouc	
kat. území:	Hrubá Voda (648591), parc. č. st. 1179, 1174/8				
investor :	SŽDC - OŘ Olomouc, Nerudova 1				
DEMOLICE OBJEKTU:					
IC5000253185 HRUBÁ VODA zast.- STRÁŽNÍ STANOVIŠTĚ				datum	12 / 2016
výkres :				formát	A4
				účel PD	demolice
				měřítko	číslo
SITUAČNÍ VÝKRES					C2

D Dokumentace

a) technická zpráva

Vzhledem k velikosti bouraného objektu a jejímu jednoduchému stavebnímu řešení není třeba stanovovat žádné speciální technologické postupy bouracích prací. V objektu se rovněž nevyskytuje žádná technologie.

Vlastní bourání části objektu bude provádět firma vybraná na základě výběrového řízení. Bourání objektu bude prováděno běžným způsobem za podmínky dodržování předpisů BOZP (zák.č.309/2006 Sb, kterým se upravují další požadavky bezpečnosti a ochrany zdraví při práci v pracovněprávních vztazích a o zajištění bezpečnosti a ochrany zdraví při činnosti nebo poskytování služeb mimo pracovněprávní vztahy - zákon o zajištění dalších podmínek bezpečnosti a ochrany zdraví při práci, Nařízení vlády č. 591/2006 Sb. – o bližších minimálních požadavcích na bezpečnost a ochranu zdraví při práci na staveništích), vyhlášek o ochraně životního prostředí.

Odstraňovaný objekt bude bourán ručně (pouze s použitím drobné mechanizace), postupně odshora – krytina včetně oplechování, střešní konstrukce, stropní nosníky, příčky, obvodové zdivo, okna, dveře, podlaha a základy.

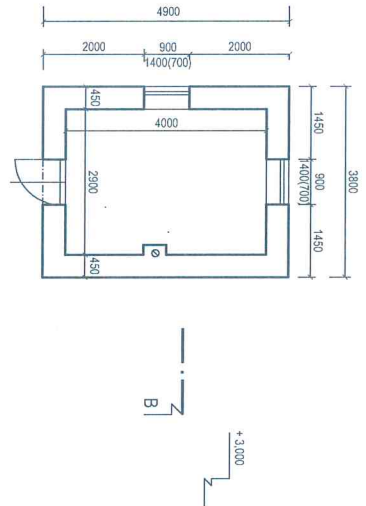
Před zahájením bouracích prací bude staveniště provizorně oploceno proti přístupu nepovolaných osob. Při suchém a větrném počasí budou konstrukce kropeny vodou k zamezení prašnosti.

b) výkresová část

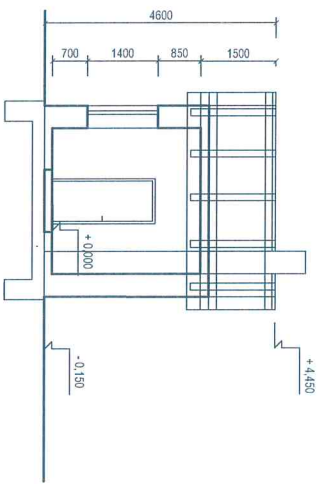
c) statické posouzení

Vzhledem k velikosti odstraňované stavby a jejímu jednoduchému stavebně-technickému řešení není třeba při dodržení postupu prací uvedeném v technické zprávě provádět statický, popř. dynamický výpočet k posouzení stability jednotlivých konstrukcí, není třeba ani navrhovat dočasné podpůrné konstrukce.

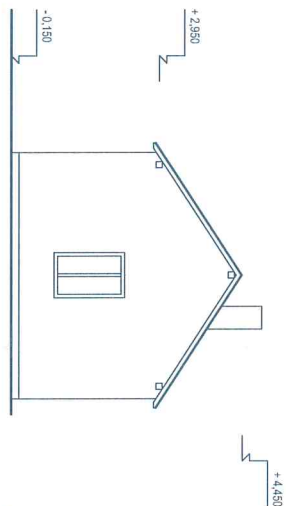
PŮDORYS



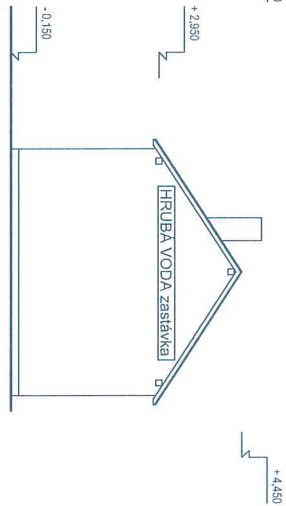
ŘEZ B - B



POHLED OD VÝCHODU



POHLED OD ZÁPADU



vyracovali: Antonín Šnejdřta		projektant :	
kraj: Olomoucký	obec: Hluboký	SŽDC, s.o.	
kat. území: Hrubá Voda (648591), parc. č. st. 1179, 1174/8	OR Olomouc - SBBH		
investor : SŽDC - OR Olomouc, Nerudova 1	Nerudova 1, Olomouc		
DEMOLICE OBJEKTU:			
IC5000253185 HRUBÁ VODA zast. - STRÁŽNÍ STANOVISŤE		datum	12 / 2016
		formát	A3
		účel PD	demolice
výkres :		mřítko	číslo
PŮDORYS, ŘEZ B - B, POHLEDY		1 : 100	D 1